



Ct. Distr. Comune

Località

Data/Operatore

TI

03

Bedretto

Ronco

2. Stesura

10.90/vic

Poscritti

1. Stesura

05.86/vic

☒ rilevato

o visitato, non rilevato

o insediamento disperso, solo accennato

Sviluppo dell'insediamento

Relazioni storiche e spaziali fra i principali perimetri edificati, gruppi edilizi, intorni ed elementi singoli; conflitti; indicazioni particolari per la conservazione

Frazione del comune di Bedretto Ronco ha sempre avuto come attività economica tradizionale l'allevamento del bestiame. L'emigrazione dei suoi uomini, in qualità di caldarrostaisti si è volta soprattutto verso la Francia.

La cappella della piccola frazione è dedicata a S. Antonio Abate.

Ronco è una piccolissima frazione, a quasi 1500 metri s.l.m., ubicato su una prominenza del pendio nord della valle. E' l'ultimo insediamento prima del passo della Novena.

L'edificazione mostra un doppio orientamento: verso sud est, sulla valle in cui scorre il Ticino (I-Or IV) e a nord-est (I-Or II), verso l'imbocco valle con vista sui due compatti nuclei a larghi fronti ottocenteschi di Bedretto e di Villa. Questa situazione è valorizzata dall'integrità del paesaggio circostante.

Al nucleo si arriva dalla strada che - diramazione della strada della valle - corre sopra la riva sinistra del Ticino e serve oltre Ronco anche Bedretto e Villa. Questa strada, oggi di servizio per i villaggi, appariva nella Carta Siegfried del 1872 ancora l'unico percorso per il passo della Novena. Ma già l'edizione del 1908 mostra, affiancata al vecchio sentiero, la strada carrozzabile sul fondovalle.

L'edificazione del piccolo insieme (P 1) è quasi tutta completamente a monte di questa strada e 'contenuta' da un'ampia curva. Solo tre edifici (1.0.3) che con il lato di frontone si orientano sull'imbocco valle si collocano a valle della strada. Sono tre stalle con zoccolo in pietra e pareti laterali e frontali in

./.

Qualificazione

Termine di confronto

o città

o villaggio

o borgo

☒ frazione

o villaggio urbanizzato

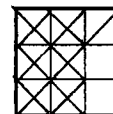
o caso particolare

qualità della situazione

qualità spaziali

qualità storico-arch -

ulteriori qualità



Valutazione dell'insediamento nell'ambito della regione

Il piccolo nucleo di Ronco, tradizionalmente pastorale, presenta discrete qualità di sito essendo impiantato ai piedi dell'imponente pendio dell'Alpe di Pesciora in un contesto naturale integro e di notevole isolamento - ultimo insediamento della valle prima del passo della Novena - in contatto visivo con Bedretto.

Se all'interno dell'insediamento non si rilevano qualità spaziali particolari, può, forse, essere rilevata la quasi casuale ma regolare distinzione dei singoli volumi bianchi e neri (risulta strano se non spiegato) di notevole grandezza sul pendio, con orientamento ora verso l'imbocco valle ora sul fiume Ticino, a sud, con ampi spazi prativi interposti, in modo da scandire lo spazio naturale del pendio.

./.

Sviluppo dell'insediamento (continuazione)

legno, di tronchi intrecciati agli angoli o inseriti nei pilastri d'angolo in pietra. Una è trasformata in abitazione.

Proprio sulla curva della larga strada asfaltata, subito a monte di quella, si colloca il grande ristorante 'Stella Alpina' (1.0.2) con un terrazzo e una rampa d'accesso che sporgono nello spazio stradale. L'edificio con dei balconi in legno molto appariscenti sul lato di frontone, è rialzato da un nuovo muro in sasso a vista. La ristrutturazione che ha subito, gli ha conferito un'immagine di finto rustico che, anche per la posizione centrale in cui si colloca compromette notevolmente tutto l'insieme.

La parte dell'abitato a monte è servita da un sentiero che descrive due angoli retti. Sui tre rettilinei di questo percorso si allineano poche case. Uno di questi allineamenti è dato da due edifici 700 - 800eschi molto belli (1.0.4), uno con una fronte orientata verso l'imbocco valle con un portone rotondo e una scala a due rampe, l'altro una nuova abitazione (1.0.5) in legno che ha sostituito un vecchio volume.

Mentre le stalle presentano pareti in legno e sono di volume ridotto, le abitazioni, intonacate, sono alte e con il frontone piuttosto ampio. In genere l'edilizia ha subito molte trasformazioni, ma molti tetti a due falde presentano ancora le coperture con scandole di legno. Spesso si hanno coperture in lamiera. Molti tetti sono dotati di lunghe travi trasversali per regolare la caduta della neve dalle falde.

La cappella (E 1.0.1), rialzata rispetto alla strada, che spinge verso sud il suo piccolo frontone, è contigua al ristorante 'Stella Alpina' e parzialmente nascosta da questo; bianca con una piccola torretta campanaria sul tetto è stata recentemente restaurata. Dalla strada alla chiesetta porta una rampa sostenuta da un ampio muro in pietra a vista e come sentiero si collega, sul retro, col sentiero interno descritto.

Oltre alle indicazioni generali per la conservazione contenute nella Scheda-L e nella Scheda Spiegazione del piano di rilievo, vanno osservate le seguenti indicazioni particolari

Qualificazione (continuazione)

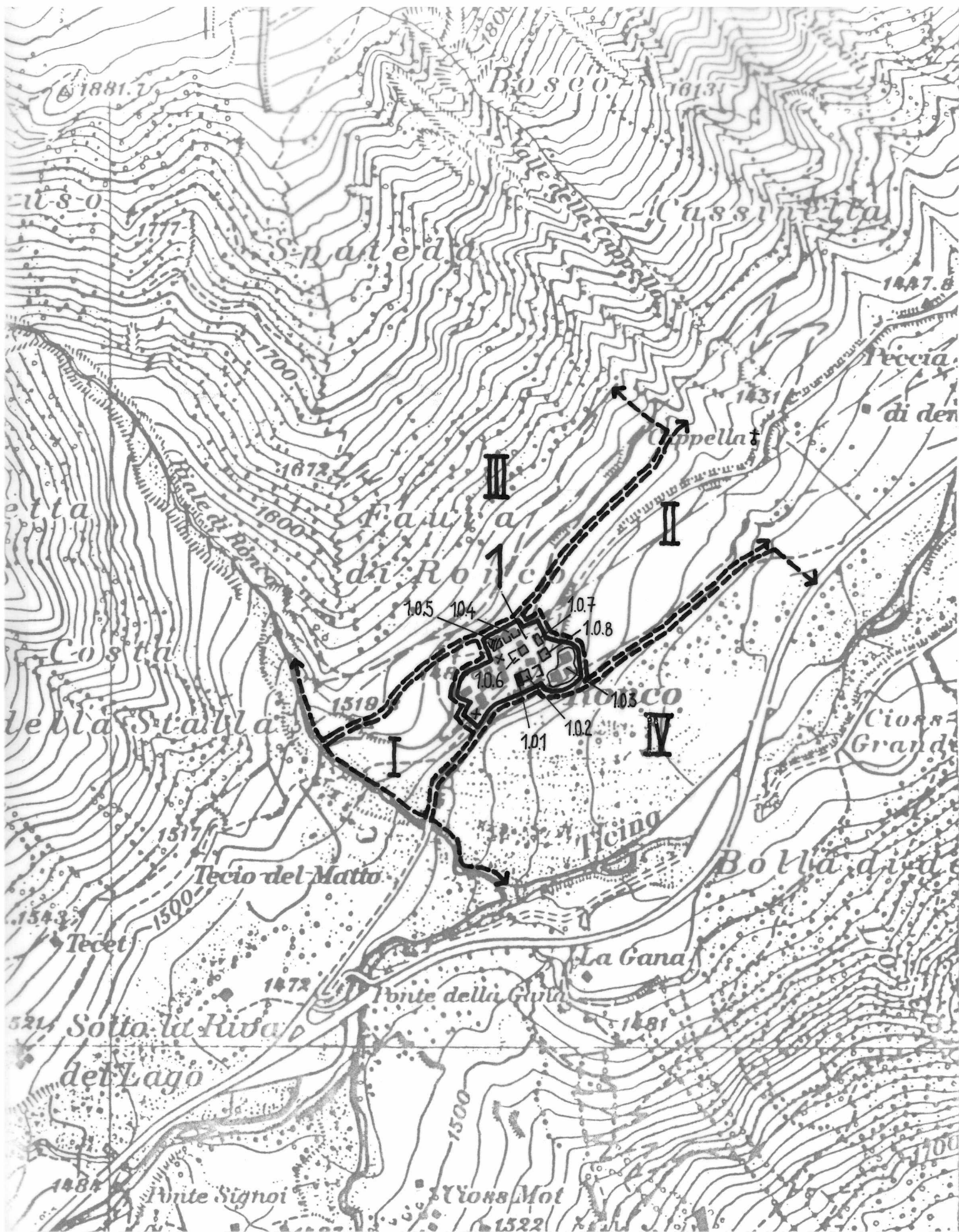
Dal punto di vista storico-architettonico si apprezzano buone qualità nella presenza dei grandi volumi bianchi intonacati, con aperture regolari - rimarcano la loro imponenza come edifici di un insediamento di passo - e delle tipiche costruzioni utilitarie, spesso ancora nel loro uso originario, e, addirittura, una certa conservazione, rispetto ad altri villaggi della regione, di molte coperture in scandole di legno. In generale, comunque, l'edificazione ha subito molte trasformazioni.

Poscritti

Perimetri edificati, gruppi edilizi, intorno definiti, intorni orientati ed elementi singoli

	Numero	Denominazione	Cat.	Que.	Gua.	Sig.	So.	acc.	Foto-No
P	I	Nucleo abitativo	AB	X	/	X	A		1-3
I-De	I	Pendìo compreso tra il Riale di Ronco e l'abitato	a			X	a		-
I-Or	II	Fascia prativa in direzione di Bedretto	a			X	a		1
I-Or	III	Ripido pendìo prativo sovrastante il nucleo limitato dalla Selva	a			X	a		6,13
I-Or	IV	Fondovalle attraversato dalla strada cantonale di recente costruzione	a			X	a		1
E	1.0.1	Cappella di St. Antonio Abate, piccola aula voltata a botte con coretto poligonale ornato con figure d'angeli databili ai secoli XVIII e XIX, recentemente restaurata				X	A		7,16,17
	1.0.2	Albergo 'Stella Alpina' e terrazza antistante leggermente alterante					o		5,6,9
	1.0.3	Allineamento di stalle, due delle quali trasformate in abitazioni di vacanza					o		3
	1.0.4	Abitazioni tradizionali con tetto in scandole di legno					o		8,10,13
	1.0.5	Nuovo chalet estraneo al luogo						o	14
	1.0.6	Trattoria delle Alpi con terrazza posteriore						o	10,13
	1.0.7	Demolizione						o	11,12
	1.0.8	Edificio abitativo ristrutturato, intonacato						o	4

--	--	--	--	--	--	--





Ct. Distr. Comune

Località

TI

3

Bedretto

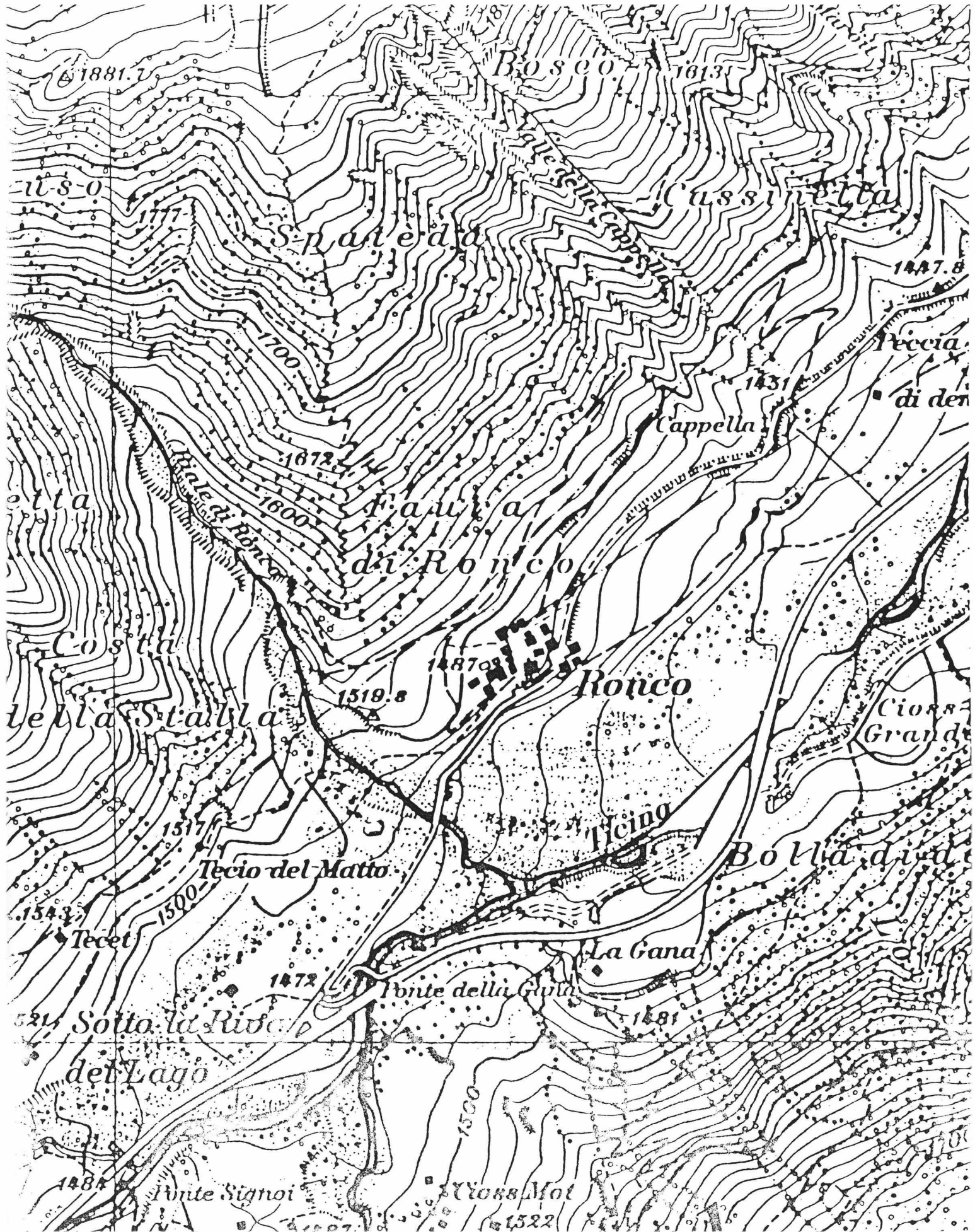
— Ronco

1. Stesura

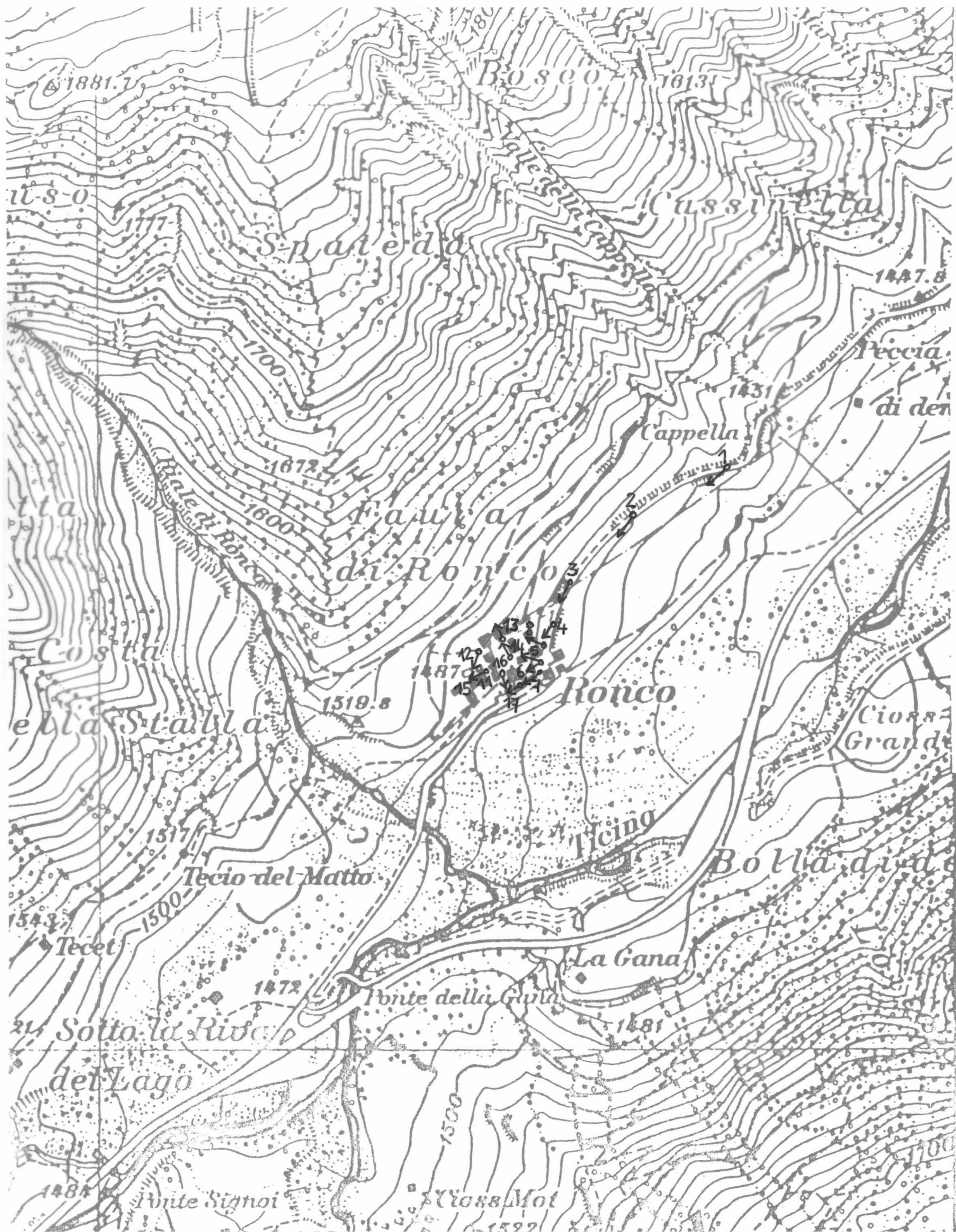
Scala 1 : 5000

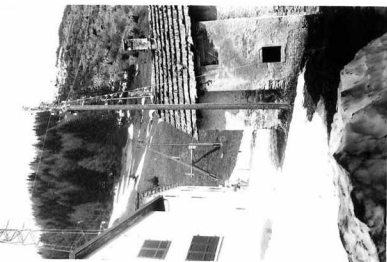
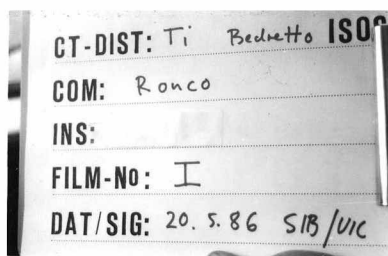
Poscritti

--	--	--	--	--	--	--



--	--	--	--	--	--	--





CT-DIST: Ti Bedretto ISO
COM: Ronco
INS:
FILM-No: I
DAT/SIG: 20.5.86 SIB/vic

1

6

12

7

13

8

14

3

9

15

4

10

16

5

11

17



Ct. Distr. Comune

Data

TI 03 Bedretto

Dati

1986

Poscritti

LOCALITA
Bedretto
Ossasco
Ronco
VillaComune Bedretto
Distretto Leventina
Cantone Ticino

* visitato, non rilevato

** insediamento disperso, solo accennato

Carta nazionale no 1251

DATI ORL PER IL COMUNE

			Settore 1	1960	70 %	1970	23 %	1980	28 %
Abitanti	1980	77	Settore 2	1960	10 %	1970	30 %	1980	44 %
Abitanti	1970	117	Settore 3	1960	23 %	1970	25 %	1980	28 %
Aumento	1970-80	35 %	Indice demografico e=	0,65					
Aumento	1960-70	21 %	Indice						
Aumento	1950-60	31 %	d'invecchiamento a=	0,17					

Media svizzera e=1; se e è superiore a 1 lo sviluppo demografico del comune tra il 1970 e il 1980 era superiore alla media svizzera

Media svizzera a=1; se a è inferiore a 1 la popolazione del comune nel 1980 era invecchiata

RACCOMANDAZIONI E ORDINANZE DI PROTEZIONE

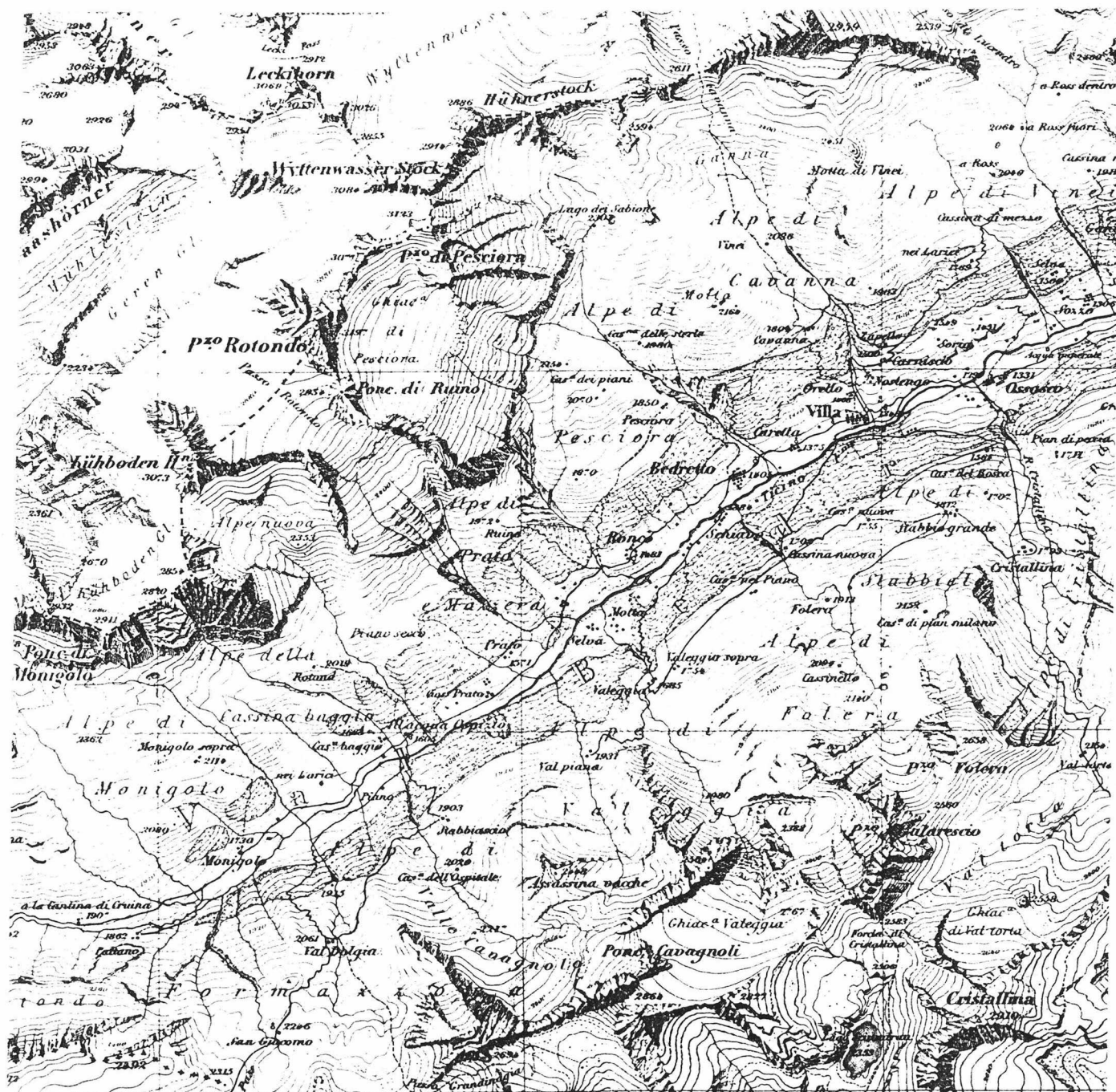
Sulla lista della lega svizzera per la salvaguardia del patrimonio nazionale A/B
/Nell'inventario per la protezione dei beni culturali d'importanza naz./cant./locale
/

Nel DFU

Monumenti storici sotto la protezione della Confederazione
/

Ulteriori ordinanze di protezione

Consultare l'elenco dei monumenti storici ed artistici del Cantone Ticino 1911-1968
e supplementi 1971-1988







Ct. Distr. Comune

anno:

TI

3

Bedretto

—

Carta

1981

